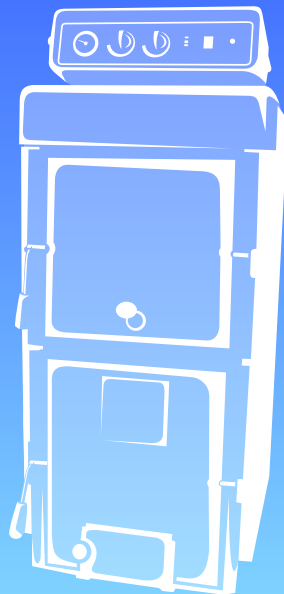
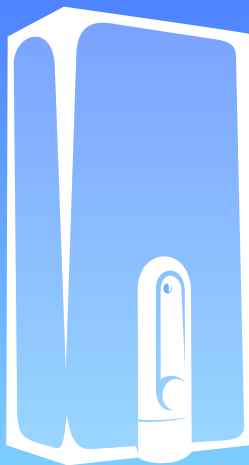
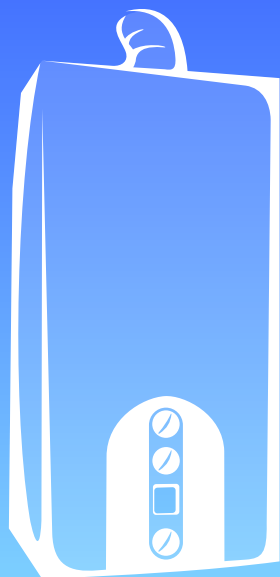


# ГАРАНТИЙНЫЙ ТАЛОН



Сервисный центр : ул. Октябрьская 19,  
тел: (0692) 54-26-72, 54-12-82

**СевПласт**  
отопление  водоснабжение

# ГАРАНТИЙНЫЙ ТАЛОН №

**Наименование: газовый котел  
с электронной платой управления**

**Модель**

**Заводской №**

***Внимание! Перед началом эксплуатации необходимо проведение эксплуатационного запуска (пуско-наладочных работ) представителем уполномоченного сервисного центра. Постановка на гарантию производится только после проведения эксплуатационного запуска и оформления соответствующих документов. Эксплуатационный запуск - услуга платная.***

**СРОК ГАРАНТИИ: 12 месяцев с момента проведения эксплуатационного запуска, но не более 18 месяцев со дня продажи**

Уполномоченный сервисный центр в течение гарантийного срока обеспечивает нормальную работу изделия согласно его технических характеристик и производит гарантийный ремонт.

Заявку в сервисный центр на проведение эксплуатационного запуска Покупатель делает самостоятельно после окончания монтажных и подготовительных работ: установки котла, подключения к системам отопления, водоснабжения, газоснабжения, электроснабжения и дымоудаления, заполнения системы отопления теплоносителем и спуска воздуха из системы отопления согласно инструкции по монтажу и эксплуатации. Выполнение заявки на проведение эксплуатационного запуска осуществляется в трехдневный срок.

**Дополнительный срок гарантийного обслуживания составляет**

**\_\_\_\_\_ месяцев**

**со дня окончания действия основного гарантийного срока, при условии проведения ежегодного технического обслуживания (ТО) уполномоченным сервисным центром**

- После окончания первого года эксплуатации для продления гарантийного обслуживания на следующий год необходимо проведение ТО в срок, не более чем 12 месяцев с момента проведения эксплуатационного запуска. В случае если дополнительный гарантийный срок составляет более одного года, то после окончания каждого года эксплуатации необходимо проведение ТО для продления гарантийного обслуживания на следующий год в срок не более чем 12 месяцев с момента проведения предыдущего ТО.
- ТО – услуга платная, стоимость работ определяется по прейскуранту на момент выполнения работ. После проведения ТО и оформления соответствующих документов гарантия продлевается на следующие двенадцать месяцев.
- В случае если не был проведен эксплуатационный запуск и/или текущее/предыдущее ТО, гарантийные обязательства, вытекающие из настоящего Гарантийного талона, считаются не действительными.
- Гарантийное обслуживание не продлевается на следующий срок, если не устранены замечания и неполадки, выявленные при проведении эксплуатационного запуска и/или текущего/предыдущего ТО.

## **В ходе эксплуатационного запуска выполняются следующие виды работ:**

- внешний осмотр изделия, места установки, проверка подключения котла к инженерным сетям (ошибки при монтаже приводят к систематической блокировке работы котла и преждевременному выходу его из строя),
- проверка герметичности газовых соединений на подключении к котлу (в противном случае возможны скрытые утечки газа, приводящие к накоплению газа до взрывоопасной концентрации и самовозгоранию),
- проверка и нормализация давления в компенсирующем баке,
- проверка давления газа в статике и динамике, настройка газового клапана, регулировка тепловой мощности контура отопления, внутренние настройки котла;
- проверка параметров электросети: напряжение, фазировка, подключение к контуру заземления, определение отклонений от нормы в сети электропитания;
- замеры потенциала напряжения между шинами "земля" и "нейтраль" - возможность появления вследствие неисправности бытового электрооборудования, что приводит к нестабильной работе котла, задержке розжига, хлопкам при розжиге, самопроизвольному включению/отключению котла;
- замеры потенциала напряжения и силы тока между подводящим газопроводом и шиной заземления - возможность появления в случае несанкционированного отбора электроэнергии соседями или проведения газосварочных работ с нарушениями, что приводит к самопроизвольному возгоранию котла и/или разгерметизации элементов подводящего газопровода;
- проведение инструктажа с Пользователем по правильной и безопасной эксплуатации газового оборудования;
- оформление документов для постановки на гарантийное обслуживание.

## **Гарантия не распространяется:**

### **1. На изделие в целом в случае:**

- начала эксплуатации без проведения эксплуатационного запуска;
- проведения эксплуатационного запуска котла не представителями уполномоченного сервисного центра;
- нарушения пломб сервисного центра, которым опечатан корпус котла;
- наличия механических повреждений;
- установки котла в местах, не соответствующих требованиям нормативных документов.

### **2. На гидравлическую арматуру котла в случае:**

- отсутствия фильтра на подающем трубопроводе холодного водоснабжения;
- отсутствия сбрасывающего клапана на 6 бар на подающем трубопроводе холодного водоснабжения;
- отсутствия фильтра на обратном трубопроводе системы отопления;
- наличие механических примесей в теплоносителе, если система отопления заполнена не фильтрованной водой и/или радиаторы не промыты до монтажа;
- подключения котла к "старой" системе отопления и/или чугунным радиаторам;
- нарушения герметичности в результате воздействия отрицательных температур - размораживания;
- отложения солей жесткости на внутренней поверхности теплообменника - образования накипи

*Рекомендуется устанавливать устройство магнитной обработки воды "МАГНИТОН" для защиты от накипи и коррозии как в системе отопления, так и в системе водоснабжения.*

*Если Покупатель приобрел и смонтировал "МАГНИТОН", то при проведении эксплуатационного запуска котла требуйте от представителя сервисного центра оформление Гарантийного талона на защиту теплообменника от накипи сроком на 5 лет.*

### **3. На газовую арматуру котла в случае:**

- попадания в газовый клапан механических примесей и влаги.

#### 4. На электрическую часть котла в случае:

- отсутствия защитного устройства от скачков напряжения в электросети;
- отсутствия защитного устройства срабатывающего при появлении электрического потенциала между подводящим газопроводом и шиной заземления и протекании электрического тока по шине заземления / подключения котла к газопроводу не через диэлектрическую вставку

#### **ВНИМАНИЕ!**

**При наличии электрического потенциала между газотрубопроводом и шиной заземления в электросети (что является грубым нарушением условий эксплуатации газового оборудования) и подключении котла к газопроводу посредством гибкого рукава из электропроводящего материала возможна разгерметизация рукава вследствие электрокоррозии. В этом случае эксплуатация газового котла недопустима до устранения причин появления электрического потенциала или подключения котла к газопроводу рукавом из диэлектрического материала.**

#### **К гарантийным случаям также не относятся:**

- механические повреждения датчиков, ручек регуляторов, крышек панели управления, кнопок пьезорозжига, гидравлических блоков;
- отложение сажи на внешних поверхностях теплообменника, наличие пыли внутри котла;
- отказ в работе в следствие не санкционированного ремонта

В случае монтажа систем отопления, водоснабжения, дымоудаления и подключения к газопроводу или электросети с нарушениями Продавец (сервисный центр) не несет ответственности за неадекватную работу котла и возможные последствия его выхода из строя.

В случае не обоснованного вызова специалиста для выполнения операций с оборудованием, которые согласно технической документации Заказчик может выполнить самостоятельно, выезд и консультации оплачиваются отдельно.

Продавец обеспечивает возможность использования изделия по назначению после окончания гарантийного срока в течение срока его службы при условии обязательного ежегодного технического обслуживания. Заявка на проведение технического обслуживания производится Покупателем самостоятельно не позднее 12 месяцев с момента проведения эксплуатационного запуска или предыдущего технического обслуживания.

На основании статьи 4 пункта 3 Закона "О защите прав потребителей" № 3161-IV от 1.12.2005 года Покупатель обязан перед началом эксплуатации ознакомиться с Инструкцией по эксплуатации, условиями Гарантийного талона и рекомендациями сервисного центра, в том числе Памяткой покупателю.

Дата продажи

Подпись продавца: \_\_\_\_\_

Место штампа торговой организации

**Покупатель:**

*с условиями гарантии ознакомлен, претензий не имею*

\_\_\_\_\_ / \_\_\_\_\_ /

ФИО

**Для подключения котла, монтажа систем отопления, водоснабжения, газоснабжения, подключения к электросети обращайтесь в специализированное предприятие "Севпласт-монтаж". Лицензия АБ № 321101, Разрешение на выполнение работ повышенной опасности № 104.08.43.45.21.1**

## ПАМЯТКА ПОКУПАТЕЛЮ

Пользователь самостоятельно устанавливает режим работы котла, визуально на основе индикации контролирует его состояние (рабочее или котёл заблокирован), и, в случае срабатывания систем безопасности или выхода из рабочего состояния по другим причинам, производит устранение возможных причин неработоспособности:

- отсутствие электропитания;
- скачки напряжения в электросети;
- появление электрического потенциала более предельно допустимого значения между шиной "земля" и нулевым проводом;
- обрыв заземляющего контура;
- появления внешней наводки на корпусе котла и протекания по шине заземления тока свыше предельно допустимого значения;
- отсутствие или временное прекращение подачи газа;
- отсутствие тяги в канале дымоудаления;
- утечка теплоносителя или завоздушивание системы отопления

и производит перезапуск котла (смотри инструкцию по эксплуатации). Если самостоятельно возобновить работоспособность котла не удаётся, делает заявку в сервисный центр на проведение ремонтных работ и принимает меры предосторожности:

- перекрывает подачу газа, если сработал датчик загазованности или присутствует запах газа в помещении;
- сливает воду из системы отопления, перекрывает подачу холодной воды и сливает остатки воды из водопровода, если температура воздуха внутри помещения понижается до нуля градусов и ниже.

Ответственность, связанная с контролем за состоянием котла и принятием мер предосторожности лежит на Пользователе. Не допускается оставлять без присмотра на длительный срок работающий котёл, особенно, если выход из рабочего состояния (по любой причине) может повлечь за собой не желательные последствия:

- размораживание отопительных приборов, трубопроводов и самого котла;
- гибель домашних животных и растений.

### **Отдельные требования ДБН В.2.5-20-2001 "Газоснабжение"**

**Не допускается размещение газовых приборов**

- в коридорах общего пользования;
- в санитарных узлах (туалетных и ваннных комнатах);
- в общежитиях всех типов;
- в помещениях зданий любого назначения, не имеющих окна с форточкой (фрамугой);
- в подвальных этажах, кроме подвалов индивидуальных жилых домов при условии, что эти подвалы имеют окно с форточкой (фрамугой), естественное освещение и ограждающие конструкции от смежных помещений.

Установку настенного газового оборудования для отопления и горячего водоснабжения следует предусматривать (6.46);

- на расстоянии не менее 2 см от стен из негорючих материалов;
- на расстоянии не менее 3 см от стен из трудногорючих и горючих материалов, изолированных негорючими материалами.

В помещении, в котором установлено газовое оборудование с отводом продуктов сгорания в дымоход, необходимо предусматривать зазор между дверью и полом или решётку в наружной стене. Сечение приточного устройства для оборудования до 30 кВт - 0,02 кв.м, для оборудования от 30 до 200 кВт - 0,025 кв.м (6.51).

***Также не допускается эксплуатация газового оборудования в помещении, где производятся ремонтно-строительные, отделочные работы. Попадание пыли, грязи, строительного мусора может вывести оборудование из строя. Воздушно-пылевая смесь, образующаяся во время шлифовки паркета, при попадании в работающий котёл может привести к взрыву.***

УСТРОЙСТВО МАГНИТНОЙ ОБРАБОТКИ ВОДЫ

# МАГНИТОН™

ДЛЯ ЗАЩИТЫ ТЕПЛООБМЕННИКОВ И ТЭНОВ  
ВОДОНАГРЕВАТЕЛЕЙ ОТ НАКИПИ И КОРРОЗИИ



*Надежная защита  
от накипи и коррозии*

**ТОЛЬКО ПРИ УСТАНОВКЕ "МАГНИТОНА" -**

**ГАРАНТИЯ**

**5**

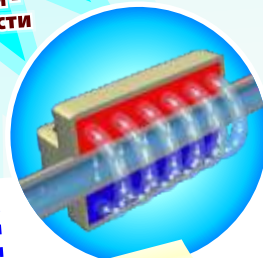
**ЛЕТ\***

**НА ОТСУТСТВИЕ НАКИПИ В ТЕПЛООБМЕННИКЕ**

**Будь экономным - установи МАГНИТОН!**

- увеличивается срок службы водонагревателей - исключён перегрев нагревательной поверхности
- сокращаются расходы на эксплуатацию - экономия газа и электроэнергии
- сокращаются расходы на обслуживание - промывку теплообменников и чистку ТЭНов

\* Гарантийный талон на защиту от накипи выдается при покупке МАГНИТОНА и оформляется при проведении эксплуатационного запуска газового оборудования представителем уполномоченного сервисного центра.



Наименование уполномоченного  
сервисного центра

**СевПласт**  
сервисная служба